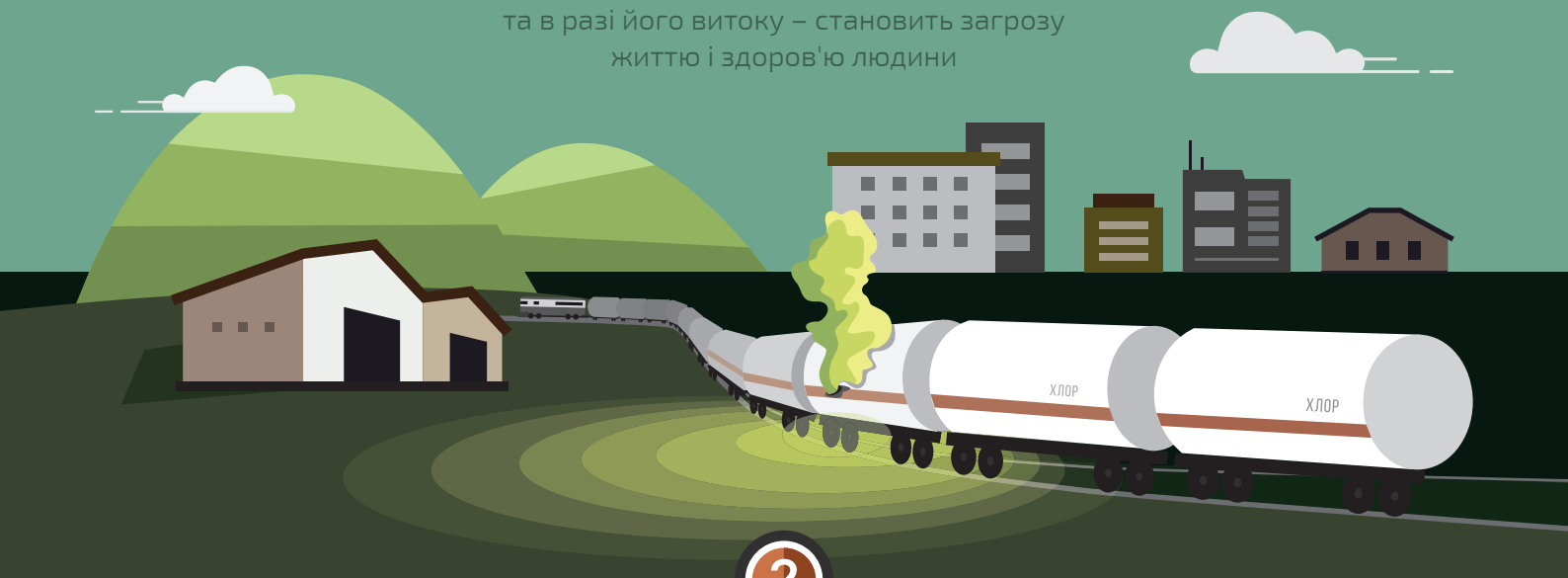


# ХЛОР

## ПРАВИЛА ПОВЕДІНКИ ПРИ НАДЗВИЧАЙНИХ СИТУАЦІЯХ

Хлор широко застосовують у промисловості, та в разі його витоку – становить загрозу життю і здоров'ю людини



## ЯК РОЗПІЗНАТИ?

- Отруйний газ жовтувато-зеленого кольору приблизно в два рази важчий за повітря
- Має різкий подразнюючий запах
- У разі витоку накопичується в низинних ділянках місцевості, підвалах та на нижніх поверхах будівель, у колодязях, тунелях
- При розливі з пошкоджених ємностей хлор «димить» та забруднює водойми
- Використовується для відбілювання тканин і целюлози, яка йде на виготовлення паперу, знезараження питної води та стічних вод



## ЗАХОДИ БЕЗПЕКИ

- Надіньте пов'язку, змочену 2% розчином харчової соди або води
- Проведіть герметизацію квартири, час від часу розпилюйте воду в повітрі
- Вимкніть всі прилади, вентилятори, системи обігріву та охолодження, перекрийте газ
- Виходьте із зони забруднення у напрямку, перпендикулярному руху вітру
- Найбільш безпечні місця – верхні поверхи високих будівель

ПРИ ГОСТРОМУ ОТРУЄННІ ХЛОРОМ У ВИСОКИХ КОНЦЕНТРАЦІЯХ ПОТЕРПІЛИЙ ГИНЕ ВПРОДОВЖ 1-5 ХВИЛИН



# СИМПТОМИ ОТРУЄННЯ

**ВИНИКАЮТЬ ПРАКТИЧНО ВІДРАЗУ**

- Дискомфорт та подразнення слизової оболонки дихальних шляхів
- Підвищене слиновиділення, спазм голосових зв'язок і сильний кашель
- Відчуття різі і печіння в очах, сльозотеча, нудота та гіркота у роті
- Порушення координації, головний біль. Можливі судоми та втрата свідомості
- При потраплянні на шкірний покрив або слизові оболонки викликає свербіж та почервоніння
- Віддалені наслідки гострого отруєння проявляються у вигляді хронічних захворювань дихальних шляхів



## ПЕРША ДОПОМОГА

- Викличте бригаду швидкої допомоги
- Вийдіть на свіже повітря, зберігайте тепло і спокій
- Зніміть забруднений одяг та теплою водою обмийте контактуючі ділянки шкіри
- При непритомності дайте потерпілому вдихнути нашатирний спирт. Робити штучне дихання не можна, необхідно у важких випадках застосувати кисневу інгаляцію
- У разі проковтування хлорвмісних рідин промийте шлунок через зонд або викличте блювоту після рясного пиття. Не використовуйте розчин харчової соди, щоб не пошкодити слизові оболонки шлунка! Прийміть пару таблеток активованого вугілля
- У разі пошкодження очей промийте їх великою кількістю води або 2% розчином соди
- Зробіть полоскання ротової порожнини та носа содовими розчинами для мінімізації ушкодження слизових оболонок
- Для полегшення кашлю зробіть інгаляції з додаванням харчової соди
- Пийте якомога більше води, молока, вживайте їжу, яка в достатній кількості містить білок



**ТЕЛЕФОНУЙТЕ ЗА НОМЕРОМ 101**

**ПРИ ВИЯВЛЕННІ БУДЬ-ЯКОЇ ПІДОЗРИ НА ВИТІК ХЛОРУ**



**ОБСЕ**

Організація з безпеки та співробітництва в Європі  
Координатор проектів в Україні